

# 榎便り

社会福祉法人 えのき会  
京都市伏見区桃山町山下44の8  
(075) 605 0303

## えのきの家

## 園芸活動

榎の家のテラスで4月中頃から園芸活動を始めました！まずは苗を植える環境を整えるためにプランタの雑草抜きから開始。ひまわりの種やトマト、トウモロコシの苗を植えたり、成長するのに必要な支柱をさしたり、すべて利用者さん達と一緒に取り組みました。



そして、毎日の取り組みの一つになった水やりも、それぞれの利用者さん達が職員と一緒に楽しそうにおこなってくださり、榎の家のテラスに皆さんの笑顔が集まりました。



7月にはあつという間にミニトマトもトウモロコシも大きくなり、収穫祭も皆さんで楽しみ、できたミニトマトは少しですが、持ち帰っていただいています。次は何を植えようか？そんなことを考えることも楽しみの1つとなりました😊





ハックベリー



フルーツ水餃子



ハックベリーでは休日のお楽しみ企画として、お菓子作りを楽しみました。作ったメニューはフルーツ水餃子です。餃子の皮にフルール缶のフルールを包み、茹でた後、冷水で冷やしサイダーの中へ入れて飾りつけしました。みんなで餃子の皮を包んだりフルーツを切ったりとワイワイ盛り上がり楽しんでました。簡単で出来上がりもきれいにできました！

ベル

クイズ

京都の食材とは??

ヒント



7月後半お楽しみに!!

ベルに貼ってあったイベントの告知です。京都の食材を使った料理を作るそうです。ベルの利用者さんと考えてみました。答えが分かった職員さんからは「イラストのまんまですよ」とヒントをもらってから、「あっ!!」と利用者さんと二人で分かりました。さて答えはなんでしょ?? 答えは編集後記で。

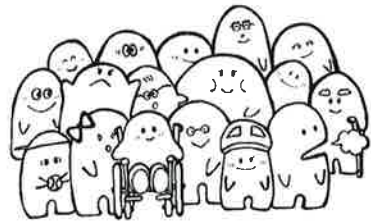
新入職員紹介

えのきの家 大石優花

爽やかな風がレースのカーテンを揺らし、その隙間から柔らかな日差しが入るのとき。部屋からは利用者さんと職員の間でたたくて明るい笑い声が聞こえ、お互いが自然に笑い合う姿が見られます。そんな光景を見るたび、私はえのきの会に入職できてよかったと思うのです。私が福祉を目指した理由は、人の役に立ちたいからでした。えのきの会を友人に教えてもらったのは大学4年生の頃。えのきの会の「障害がある子の母親たちが立ち上げた」という歴史と、1対1で密接に支援ができることに惹かれ、入職を希望しました。入職して感じたことは、えのきの会は常に愛で満ちているということ。利用者さんの洋服1枚、持ち物1つ持参するのは時間も労力も必要です。それでも来所されるたび、清潔で利用者さんに合った持参物を見ます。そこには「えのきの会で楽しく快適な1日を過ごせるように」という思いが感じられますし、愛がなければできないことだとも思うのです。私たち職員が、えのきの会で利用者さんに楽しく快適な1日を提供できるのは、そうした愛があるおかげです。



WELCOME



さくら家 西町

通称「にしまち」



昨年春に開所した、さくら家の従たる施設、通称「にしまち」利用者様やご家族様にもようやく認知されるようになってきました。西町では、活動に積極的な利用者様が多く紙漉き、アルミ缶リサイクル、ベルマーク回収などを固定メニューとして取り組み、また、アクティブ活動としてドライブや周辺の公園での運動(ボール遊び、歩行訓練)、月替わりで体操テーマを決めて午後には身体を動かす機会を設けています。コロナ禍で活動の制約はありますが、利用者様の話し声や笑い声が絶えない賑やかな雰囲気は西町の特徴です。今年度取り組みたい事として、コロナの影響で永らくストップしている、イエローシートキャンペーンへの参加や、1日デイ外出、地域交流につながる活動として、ポストイキングや集まったベルマークの寄贈など、利用者様と計画していきたいです。 ※ベルマーク回収に関しては現在コロナで小学校側の回収がストップしています。が、1年で300枚程度集まっています。

研修報告

職員感想

「2022年度6月法人研修会 研修要綱」  
開催日：2022年6月5日(日)  
対人援助技術研修会  
時間：9:30~12:00  
場所：えのきの会 西町事業所 3階研修センター  
講師：京都芸術大学 准教授 えのき会理事 岸本 栄嗣氏

研修内容：  
グループワークを通して対人援助技術を学ぶ。  
対人援助や支援について、自分自身を振り返り、考える機会とする。

今回の研修を今後どのように活かしていこうと思われまますか  
・今後職場で色々な経験をやる中で、一番に利用者への寄り添いヒアリングをしていき、過ごしやすい環境を作っていけるようにしていきたいと思えます。  
・ケースでの話し合いから、利用者さんの言葉そのまますぐに受け取るだけでなく、本人さん側から考えて、どうしてその言葉を言われたのかなどその背景も考えられたら、と思えました。  
・決めつけたりせずいろいろな人の意見をきいて自分を成長させたいと思った。自分のプラス面、他人のプラス面、利用者のニヤリホッとする多く感じ取れるように意識しようと思えます。

編集後記

大石さんよろしくお願ひいたします(〇〇)/

【フルーツ水餃子】  
美味しそうですね。味がとても気になります。

えのきの家での園芸活動はみなさんご苦労様です。収穫した物はおいしそうですね!

食べ物の話ばかりですいません(;\_ \_)A ベルのクイズの答えを書きます。

答えは『ゆば』です。  
イラストのキャラが湯婆婆(ゆば一ば)だから京都の食材は【ゆば】とのことです。

